



บริษัท สโตนวัน จำกัด (มหาชน)

การวิเคราะห์และคำอธิบายของฝ่ายจัดการ

สำหรับไตรมาสสิ้นสุดวันที่ 30 มิถุนายน 2567



www.stoneone.co.th

การวิเคราะห์และคำอธิบายของฝ่ายจัดการไตรมาส 2 ประจำปี 2567

บทสรุปผู้บริหาร

กำไรสุทธิของบริษัทฯ ในไตรมาสที่ 2/2567 จำนวน 14.44 ล้านบาท เพิ่มขึ้น 4.35 ล้านบาท เมื่อเทียบกับไตรมาส 2/2566 (+43.1% YoY) และเพิ่มขึ้น 3.23 ล้านบาท จากไตรมาสก่อน (+28.9% QoQ) และมีกำไรสุทธิงวด 6 เดือน ปี 2567 จำนวน 25.64 ล้านบาท เพิ่มขึ้น 10.74 ล้านบาท เมื่อเทียบกับงวด 6 เดือน ปี 2566 (+72.1% YoY) สาเหตุหลักจากการเติบโตของรายได้ที่เพิ่มขึ้นอย่างมากจากผลิตภัณฑ์หินแกรนิตที่เป็นหิน 20 มม. และหิน Big rock ที่ใช้ในโครงการก่อสร้างขนาดใหญ่ นอกจากนี้ การยุติการให้บริการรถขนส่งของบริษัทตั้งแต่ต้นปี 2567 โดยปรับเปลี่ยนไปใช้การขนส่งจากผู้ให้บริการขนส่งภายนอกแทน (Outsource) ทำให้สามารถควบคุมต้นทุนบริการและลดการขาดทุนของแผนกขนส่งจึงส่งผลให้กำไรสุทธิเพิ่มขึ้น บริษัทฯ มีกำไรจากการดำเนินงานก่อนหักดอกเบี้ย ภาษี ค่าเสื่อมราคา และค่าตัดจำหน่าย (EBITDA) ในไตรมาส 2/2567 จำนวน 31.41 ล้านบาท (+16.0% QoQ และ +15.9% YoY) และ EBITDA งวด 6 เดือน ปี 2567 จำนวน 58.49 ล้านบาท เพิ่มขึ้น 12.49 ล้านบาท (+27.2% YoY) จากช่วงเดียวกันของปีก่อน โดยมีกำไรต่อหุ้นในไตรมาส 2 และ งวด 6 เดือนแรก ปี 2567 อยู่ที่ 0.05 บาท/หุ้น และ 0.10 บาท/หุ้นตามลำดับ

เหตุการณ์สำคัญในไตรมาส 2 ปี 2567

บริษัทฯ ได้เสนอขายหุ้นสามัญเพิ่มทุนต่อประชาชนเป็นครั้งแรก (IPO) จำนวน 65 ล้านหุ้น โดยได้รับเงินจากการเพิ่มทุนจำนวน 195 ล้านบาท และเข้าจดทะเบียนในตลาดหลักทรัพย์ เอ็ม เอ ไอ เมื่อวันที่ 26 เมษายน 2567

เมื่อวันที่ 2 พฤษภาคม 2567 ที่ประชุมคณะกรรมการบริษัทฯ มีมติอนุมัติให้จ่ายเงินปันผลระหว่างกาลจากกำไรสะสมของบริษัทฯ สำหรับหุ้นจำนวน 307.13 ล้านหุ้น ในอัตราหุ้นละ 0.055 บาท คิดเป็นจำนวนเงินรวมทั้งสิ้น 16.89 ล้านบาท เงินปันผลดังกล่าวได้จ่ายให้ผู้ถือหุ้นแล้วในเดือนพฤษภาคม 2567

รายงานการวิเคราะห์ผลการดำเนินงานตามงบการเงินรวม

งบกำไรขาดทุนเบ็ดเสร็จ (หน่วย : พันบาท)	Q2/2566	Q1/2567	Q2/2567	เพิ่ม/(ลด) %		6M/2566	6M/2567	เพิ่ม/(ลด) % YoY
				QoQ	YoY			
รายได้								
รายได้จากการขาย	78,647	90,051	95,305	5.8%	21.2%	139,275	185,356	33.1%
รายได้จากการให้บริการ	3,252	3,717	3,565	-4.1%	9.6%	6,226	7,282	17.0%
รายได้จากการขายผลิตภัณฑ์พลอยได้	11,991	8,501	11,420	34.3%	-4.8%	19,407	19,921	2.6%
รายได้อื่น	479	7,635	1,706	-77.7%	256.2%	1,547	9,341	503.7%
รายได้รวม	94,370	109,903	111,997	1.9%	18.7%	166,456	221,900	33.3%
ค่าใช้จ่าย								
ต้นทุนขายและให้บริการ	62,586	73,312	71,389	-2.6%	14.1%	110,631	144,701	30.8%
ค่าใช้จ่ายในการขายและบริหาร	17,607	21,874	21,728	-0.7%	23.4%	34,876	43,602	25.0%
ค่าใช้จ่ายรวม	80,193	95,186	93,117	-2.2%	16.1%	145,507	188,302	29.4%
กำไรก่อนต้นทุนทางการเงินและภาษีเงินได้	14,177	14,718	18,880	28.3%	33.2%	20,949	33,598	60.4%
ต้นทุนทางการเงิน	841	604	509	-15.7%	-39.5%	1,434	1,113	-22.4%
กำไรก่อนภาษีเงินได้	13,337	14,114	18,371	30.2%	37.7%	19,515	32,485	66.5%
ค่าใช้จ่ายภาษีเงินได้	3,246	2,909	3,932	35.2%	21.1%	4,612	6,842	48.3%
กำไรสุทธิสำหรับงวด	10,091	11,205	14,439	28.9%	43.1%	14,903	25,643	72.1%
EBITDA	27,109	27,082	31,411	16.0%	15.9%	46,002	58,493	27.2%

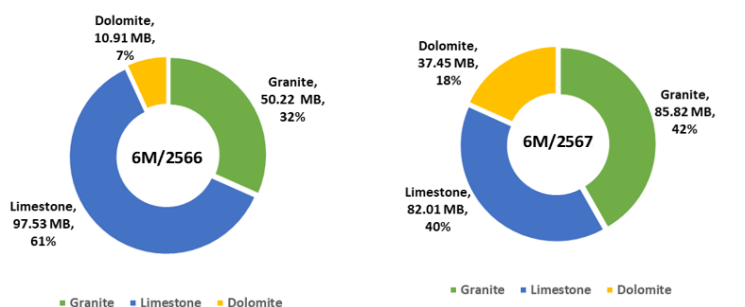
รายได้รวมจากการดำเนินธุรกิจ Q2/2567 อยู่ที่ 112 ล้านบาท (+1.9% QoQ และ +18.7% YoY) และสำหรับงวด 6M/2567 มีรายได้รวม 221.90 ล้านบาท (+33.3%YoY) ประกอบไปด้วย

รายได้จากการขายผลิตภัณฑ์หลัก Q2/2567 จำนวน 95.31 ล้านบาท (+5.8% QoQ และ +21.2% YoY) และงวด 6M/2567 จำนวน 185.36 ล้านบาท (+33.1% YoY) โดยรายได้ที่เพิ่มขึ้นอย่างมากนั้น ส่วนใหญ่มาจากรายได้ของผลิตภัณฑ์กลุ่มหินแกรนิตของเหมืองหนองข่าจังหวัดชลบุรี ที่มีปริมาณการขายเพิ่มขึ้นอย่างมากของหินแกรนิตขนาดใหญ่ (Bigrock) ที่นำไปใช้ในงานก่อสร้างขนาดใหญ่ นอกจากนี้ บริษัทฯ มีการปรับราคาขายของหินแกรนิต 20 มม. ในปี 2567 ตั้งแต่ต้นปีตามภาวะตลาดที่เพิ่มขึ้นจากความต้องการของหินก่อสร้างในแถบชลบุรีที่เพิ่มขึ้น อย่างไรก็ตาม รายได้ของเหมืองจอมบึง จังหวัดราชบุรี ในส่วนของรายได้ของผลิตภัณฑ์กลุ่มหินปูนนั้น มียอดขายลดลงในปี 2567 จากภาวะการแข่งขันที่เพิ่มสูงขึ้น และภาคก่อสร้างที่ยังเติบโตอย่างล่าช้า นอกจากนี้ ในส่วนของผลิตภัณฑ์กลุ่มโดโลไมต์ รายได้มีการขยายตัวจากปริมาณการจำหน่ายโดโลไมต์ก้อน (Dolomite Lump) ที่เพิ่มขึ้นและรายได้ที่เพิ่มขึ้นจากผลิตภัณฑ์ใหม่ที่เป็นโดโลไมต์ผงที่เป็นสินค้าใหม่จำหน่ายในช่วงปลายไตรมาส 2/2566 เป็นต้นมา

รายได้จากการให้บริการ เป็นรายได้ที่เกิดจากบริการการขนส่งสินค้าให้กับลูกค้า โดยใน Q2/2567 มีจำนวน 3.57 ล้านบาท (-4.1% QoQ และ+9.6% YoY) สำหรับ 6M/2567 มีรายได้อยู่ที่ 7.28 ล้านบาท (+17% YoY) โดยรายได้จากบริการการขนส่งนี้ ปัจจุบันเกิดจากบริการในการขนส่งโดโลไมต์ผงให้แก่ลูกค้าในอุตสาหกรรมกระจกและลูกค้ากลุ่มซีเมนต์บางราย ซึ่งในไตรมาสนี้ มีรายได้ลดลงเล็กน้อยจากไตรมาสก่อนโดยผันแปรตามรายได้ของโดโลไมต์ผงที่ลดลง

รายได้จากการขายผลิตภัณฑ์พลอยได้ เป็นรายได้จากการขายของผลิตภัณฑ์เหมืองในกลุ่มหินแกรนิตและหินปูน โดยใน Q2/2567 มีรายได้จำนวน 11.42 ล้านบาท (+34.3% QoQ และ -4.8%YoY) และรายได้งวด 6M/2567 อยู่ที่ 19.92 ล้านบาท (+2.6% YoY) โดยการขายที่เพิ่มขึ้น 34.3% QoQ นั้น มีสาเหตุหลักจากคำสั่งซื้อของหินฝุ่นแกรนิตที่เพิ่มมากขึ้น

รายได้อื่น ใน Q2/2567 มีจำนวน 1.71 ล้านบาท (-77.7% QoQ และ +256.2% YoY) สาเหตุหลักของรายได้อื่นที่ลดลงในไตรมาสนี้เนื่องจากใน Q1/2567 มีการขายรถบรรทุกพ่วงที่ไม่ใช้งานแล้วทำให้มีรายได้จากการขายจำนวน 6.07 ล้านบาท ทั้งนี้ การเพิ่มขึ้นของรายได้อื่นเมื่อเทียบกับ Q2/2566 เนื่องจากรายได้ดอกเบี้ยรับเพิ่มขึ้น 0.71 ล้านบาท จากกระแสเงินสดที่เพิ่มขึ้นที่ได้จากการจำหน่ายหุ้นสามัญครั้งแรก (IPO) และหนี้สูญรับคืนเพิ่มขึ้น 0.64 ล้านบาท สำหรับรายได้อื่นงวด 6M/2567 จำนวน 9.34 ล้านบาท เพิ่มขึ้น 7.79 ล้านบาท (+503.7% YoY) สาเหตุหลักจากรายได้ที่เพิ่มขึ้นจากการขายรถบรรทุกที่ไม่ใช้งานแล้วในเดือนมีนาคม 2567 จำนวน 5.74 ล้านบาท และหนี้สูญรับคืนเพิ่มขึ้น 1.55 ล้านบาท



สัดส่วนรายได้แบ่งตามประเภทผลิตภัณฑ์ของหินแกรนิต : หินปูน : โดโลไมต์ งวด 6M/2567 อยู่ที่ 42% : 40% : 18% ตามลำดับ โดยมีการเติบโตของกลุ่มหินแกรนิตและโดโลไมต์ เมื่อเทียบกับงวด 6M/2566 ซึ่งมีสัดส่วนที่ 32% : 61% : 7%

รายได้แบ่งตามผลิตภัณฑ์

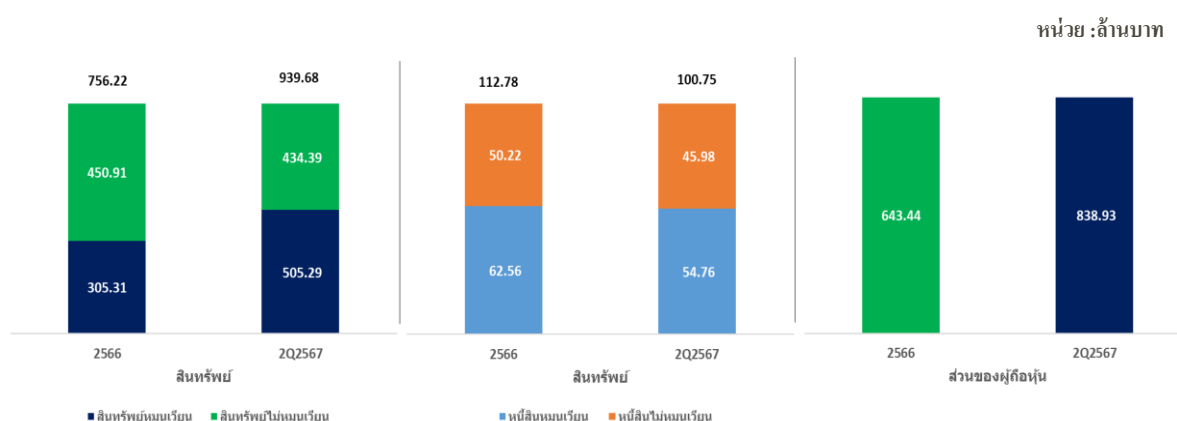
ต้นทุนขายและให้บริการ Q2/2567 อยู่ที่ 71.39 ล้านบาท (-2.6% QoQ และ +14.1% YoY) โดยลดลงจากไตรมาสที่แล้ว จำนวน 1.91 ล้านบาท สาเหตุหลักเนื่องจากมีค่าใช้จ่ายโบนัสของพนักงานฝ่ายผลิตใน Q1/2567 ส่วนการเพิ่มขึ้นของต้นทุนใน Q2/2567 จำนวน 8.80 ล้านบาทจากไตรมาส Q2/2566 นั้น และงวด 6M/2567 เมื่อเทียบกับ 6M/2566 เพิ่มขึ้น 34.07 ล้านบาท (+30.8% YoY) เนื่องจากปริมาณการขายที่เพิ่มขึ้นอย่างมากโดยเฉพาะ ต้นทุนขายของหิน Big rock และหินแกรนิต 20mm ทั้งนี้ สัดส่วนของต้นทุนขายและให้บริการเมื่อเทียบกับรายได้จากการขายและให้บริการ มีอัตราที่ลดลงโดยใน Q2/2567 อยู่ที่ 72.2% ลดลง 6.0% QoQ และ 4.2% YoY และงวด 6M/2567 อยู่ที่ 75.12% ลดลงเล็กน้อย 0.92% จาก 6M/2566 บริษัทฯ มีอัตรากำไรขั้นต้นใน Q2/2567 และงวด 6M/2567 อยู่ที่ 27.80% และ 24.88% ตามลำดับ

ค่าใช้จ่ายในการขายและการบริหาร Q2/2567 จำนวน 21.73 ล้านบาท (-0.7% QoQ และ +23.4% YoY) โดยค่าใช้จ่ายไตรมาสนี้ใกล้เคียงกับไตรมาสที่แล้ว ทั้งนี้ หากเทียบกับค่าใช้จ่ายใน Q2/2566 เพิ่มขึ้น 4.12 ล้านบาท และงวด 6M/2567 จำนวน 43.60 ล้านบาท เพิ่มขึ้น 8.73 ล้านบาท (+25 % YoY) จากงวด 6M/2566 สาเหตุหลักจากค่าใช้จ่ายที่เกี่ยวข้องกับการเสนอขายหุ้น IPO ใน MAI และค่าใช้จ่ายที่ปรึกษากฎหมาย

ต้นทุนทางการเงิน Q2/2567 จำนวน 0.51 ล้านบาทและงวด 6M/2567 จำนวน 1.11 ล้านบาท ลดลงอย่างต่อเนื่องจากการจ่ายชำระคืนเงินกู้ตามงวดการชำระเงิน และยังไม่มีการเบิกใช้เงินกู้เพิ่มเติมในไตรมาสนี้

จากปัจจัยดังกล่าวข้างต้น ส่งผลให้บริษัทฯ มีผลกำไรสุทธิในไตรมาสนี้ จำนวน 14.44 ล้านบาท ซึ่งเพิ่มขึ้นอย่างมีนัยสำคัญ 28.9% เมื่อเปรียบเทียบกับไตรมาสก่อนหน้าและเพิ่มขึ้น 43.1% เมื่อเปรียบเทียบกับปีที่แล้ว สำหรับงวด 6 เดือนแรกของปี 2567 มีกำไรสุทธิจำนวน 25.64 ล้านบาท เพิ่มขึ้น 10.74 ล้านบาท ซึ่งสะท้อนถึงการเติบโตที่โดดเด่น 72.1% เมื่อเปรียบเทียบกับปีที่แล้ว ทั้งนี้ อัตรากำไรสุทธิสำหรับไตรมาส 2/2567 และงวด 6 เดือนแรกของปี 2567 ยังคงแข็งแกร่งที่ 12.89% และ 11.56% ตามลำดับ

รายงานการวิเคราะห์ฐานะการเงิน



สินทรัพย์รวม

ณ วันที่ 30 มิถุนายน 2567 บริษัทฯ มีสินทรัพย์รวม 939.68 ล้านบาท เพิ่มขึ้น 183.46 ล้านบาท (+24.3%) จากวันที่ 31 ธันวาคม 2566 จากปัจจัยหลักดังนี้

สินทรัพย์หมุนเวียน จำนวน 505.29 เพิ่มขึ้น 199.97 ล้านบาท (+ 65.5 %) สาเหตุหลักดังนี้

- เงินสดและรายการเทียบเท่าเงินสด (รวมสินทรัพย์ทางการเงินที่เป็นเงินฝากประจำ 3 เดือน) เพิ่มขึ้น 165.87 ล้านบาท จากการจำหน่ายหุ้นสามัญ IPO ของบริษัทฯ ในเดือนเมษายน 2567
- ลูกหนี้การค้าและลูกหนี้อื่น เพิ่มขึ้น 36.14 ล้านบาท โดยส่วนใหญ่จากลูกหนี้การค้าซึ่งเพิ่มขึ้นตามยอดขายที่เพิ่มขึ้นอย่างมากในไตรมาสนี้
- สินค้าคงเหลือ ลดลง 0.54 ล้านบาท สาเหตุหลักจากสินค้ากึ่งสำเร็จรูป (หิน Big rock) ลดลง
- สินทรัพย์หมุนเวียนอื่นลดลง 1.5 ล้านบาท

สินทรัพย์ไม่หมุนเวียน จำนวน 434.39 ล้านบาท ลดลง 16.52 ล้านบาท (-3.7%) สาเหตุหลักจากทรัพย์สินอาคารและอุปกรณ์ ลดลง 13.52 ล้านบาท ค่าเปิดหน้าเหมืองรอตต์จ่ายลดลง 1.53 ล้านบาท สินทรัพย์ไม่มีตัวตนลดลง 0.37 ล้านบาทและสินทรัพย์ไม่หมุนเวียนอื่นลดลง 1.10 ล้านบาท

หนี้สินและส่วนของผู้ถือหุ้น

ณ วันที่ 30 มิถุนายน 2567 บริษัทฯ มีหนี้สินรวมอยู่ที่ 100.75 ล้านบาท ลดลง 12.03 ล้านบาท (-10.7%) จากวันที่ 31 ธันวาคม 2566 เนื่องด้วยสาเหตุดังนี้

หนี้สินหมุนเวียน จำนวน 54.76 ล้านบาท ลดลง 7.8 ล้านบาท (-12.5%) สาเหตุหลักจาก

- การจ่ายชำระคืนเงินกู้ยืมระยะสั้นจากสถาบันการเงินลดลง 4 ล้านบาท
- จ่ายคืนเงินกู้ยืมระยะยาวและหนี้สินตามสัญญาเช่าระยะยาวที่ครบกำหนดใน 1 ปี จำนวน 1.44 ล้านบาท
- เจ้าหนี้การค้าลดลง 1.58 ล้านบาท
- ภาษีเงินได้ค้างจ่ายและหนี้สินหมุนเวียนอื่นลดลง 0.77 ล้านบาท

หนี้สินไม่หมุนเวียน อยู่ที่ 45.98 ล้านบาท ลดลง 4.24 ล้านบาท (-8.4%) สาเหตุหลักจาก

- การลดลงของเงินกู้ยืมระยะยาวจากสถาบันการเงิน 2.8 ล้านบาท
- หนี้สินตามสัญญาเช่าลดลง 3.7 ล้านบาท
- ภาวะผูกพันผลประโยชน์พนักงานเพิ่มขึ้น 2.3 ล้านบาท

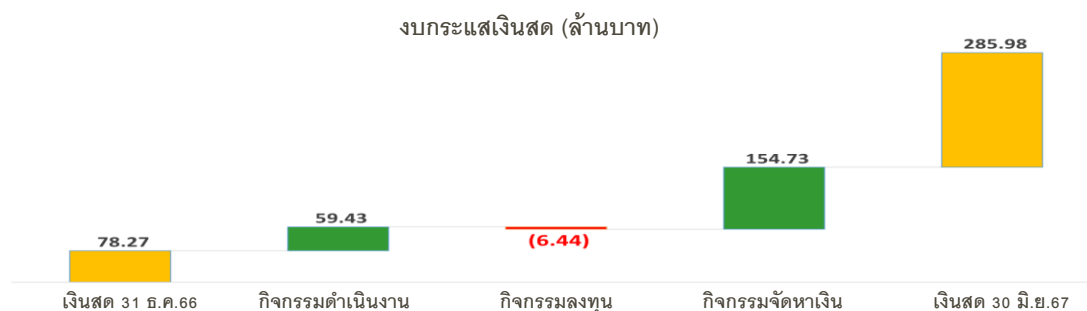
ส่วนของผู้ถือหุ้น

ณ 30 มิถุนายน 2567 เท่ากับ 838.93 ล้านบาท เพิ่มขึ้น 195.49 ล้านบาท (+30.4%) จากวันที่ 31 ธันวาคม 2566 โดยเปลี่ยนแปลงจากปัจจัยหลัก ดังนี้

- ทุนจดทะเบียนชำระแล้วเพิ่มขึ้น 65 ล้านบาท และส่วนเกินมูลค่าหุ้นเพิ่มขึ้น 121.74 ล้านบาท จากการจำหน่ายหุ้นสามัญ (IPO) จำนวน 65 ล้านหุ้น ในเดือนเมษายน 2567
- กำไรสะสมที่ยังไม่ได้จัดสรรเพิ่มขึ้น 8.75 ล้านบาท จากผลประกอบการที่มีกำไรสุทธิในงวดหกเดือน ปี 2567 จำนวน 25.64 ล้านบาท หักด้วยการจ่ายเงินปันผลระหว่างกาล 16.89 ล้านบาท ในเดือนพฤษภาคม 2567

ทั้งนี้ บริษัทมีกำไรต่อหุ้นในไตรมาส 2/2567 และงวด 6 เดือน ปี 2567 จำนวน 0.05 บาท/หุ้นและจำนวน 0.10 บาท/หุ้น ตามลำดับ

รายงานการวิเคราะห์กระแสเงินสด



เงินสดและรายการเทียบเท่าเงินสดคงเหลือของบริษัทฯ และบริษัทย่อย ณ วันที่ 30 มิถุนายน 2567 จำนวน 285.98 ล้านบาท โดยมีเงินสดเพิ่มขึ้นระหว่างงวด จำนวน 207.71 ล้านบาท จากปัจจัยหลักดังนี้

- **เงินสดสุทธิได้มาจากกิจกรรมดำเนินงาน** จำนวน 59.43 ล้านบาท สาเหตุเนื่องจากผลการดำเนินงานสำหรับงวด 6 เดือน ปี 2567 ทำให้เงินสดเพิ่มขึ้น 51.05 ล้านบาท ปรับปรุงด้วยการเปลี่ยนแปลงของสินทรัพย์และหนี้สินดำเนินงานในระหว่างงวด จำนวน 8.38 ล้านบาท
- **เงินสดสุทธิใช้ไปในกิจกรรมลงทุน** จำนวน 6.44 ล้านบาท สาเหตุหลักจาก เงินสดรับจากการจำหน่ายสินทรัพย์ถาวรในการจำหน่ายรถบรรทุกพ่วงแผนกขนส่งที่ไม่ใช้งานแล้วจำนวน 6.07 ล้านบาท เงินสดจ่ายเพื่อลงทุนในสินทรัพย์ จำนวน 13.36 ล้านบาท เงินสดรับจากดอกเบี้ยและเงินฝากที่มีข้อจำกัดการใช้ 0.84 ล้านบาท
- **เงินสดสุทธิได้มาจากกิจกรรมจัดหาเงิน** จำนวน 154.73 ล้านบาท สาเหตุหลักจาก
 - เงินสดรับจากการออกหุ้นทุน 195.00 ล้านบาท
 - เงินสดจ่ายค่าใช้จ่ายในการออกหุ้น 10.30 ล้านบาท
 - เงินสดจ่ายสุทธิของเงินกู้ยืมจากสถาบันการเงิน 6.68 ล้านบาท
 - เงินสดจ่ายชำระหนี้สินตามสัญญาเช่า 5.33 ล้านบาท
 - เงินสดจ่ายปันผล 16.89 ล้านบาท
 - เงินสดจ่ายดอกเบี้ย 1.08 ล้านบาท

ข้อมูลอื่นๆ : โครงการในอนาคต

ความคืบหน้าของการหาเหมืองใหม่ - จังหวัดเพชรบุรี ณ วันที่ 30 มิถุนายน 2567

อยู่ระหว่างการเจรจาเงื่อนไขการซื้อขายหุ้นของบริษัทผู้ขาย โดยบริษัทฯ ได้จัดทำรายงานการสำรวจและประเมินปริมาณสำรองทางธรณีวิทยาเสร็จสมบูรณ์ และดำเนินการคัดเลือกที่ปรึกษาทางการเงินและที่ปรึกษากฎหมาย บัญชีและภาษี เพื่อตรวจสอบสถานะของเหมืองใหม่ หากผลการตรวจสอบสถานะเป็นที่พอใจ ก็จะเข้าสู่ขั้นตอนการซื้อเหมืองตามเงื่อนไขที่ตกลงร่วมกัน โดยคาดว่าจะผลการตรวจสอบสถานะดังกล่าวจะแล้วเสร็จประมาณภายในไตรมาส 3/2567 พร้อมทั้งการดำเนินการติดต่อแหล่งเงินกู้ระยะยาวเพื่อสนับสนุนโครงการลงทุนเหมืองใหม่ของบริษัทฯ

อัตราส่วนทางการเงินที่สำคัญ

