

## การวิเคราะห์และคำอธิบายของฝ่ายจัดการไตรมาส 1 ประจำปี 2567

### บทสรุปผู้บริหาร

ผลการดำเนินงานของบริษัทฯ ไตรมาส 1 ปี 2567 ตามงบการเงินรวม บริษัทฯ มีกำไรสุทธิ 11.20 ล้านบาท เพิ่มขึ้น 6.39 ล้านบาท หรือ 132.8% เมื่อเทียบกับช่วงเดียวกันของปีก่อน สาเหตุหลักจากการเติบโตของรายได้ที่เพิ่มขึ้นอย่างมาก จากรายได้ การขายหินแกรนิตของเหมืองหนองข่า และรายได้ของโดโลไมต์ รวมทั้งรายได้อื่นจากการขายรถบรรทุกขนส่งล็อตสุดท้ายโดยบริษัท ได้ปรับเปลี่ยนไปใช้การขนส่งจากผู้ให้บริการขนส่งภายนอกแทน (Outsource) ซึ่งสามารถควบคุมต้นทุนและค่าใช้จ่ายที่เกี่ยวข้อง การซ่อมแซมบำรุงได้อย่างมีประสิทธิภาพมากขึ้น บริษัทฯ มีกำไรจากการดำเนินงานก่อนหักดอกเบี้ย ภาษี ค่าเสื่อมราคา และค่าตัด จำหน่าย (EBITDA) ในไตรมาสนี้ อยู่ที่ 27.08 ล้านบาท เพิ่มขึ้น 8.19 ล้านบาท หรือ 43.3% จากช่วงเดียวกันของปีก่อน โดยมีกำไร ต่อหุ้นในไตรมาสนี้ 0.05 บาท/หุ้น เมื่อเทียบกับไตรมาส 1 ปี 2566 เท่ากับ 0.02 บาท/หุ้น

### เหตุการณ์สำคัญในไตรมาส 1 ปี 2567

บริษัทฯ มีการเพิ่มทุนในบริษัทย่อย บริษัทราชบุรี เอ็นเตอร์ไพรส์ จำกัด (RBE) ซึ่งดำเนินธุรกิจเหมืองหินปูนและแร่โดโล ไมต์ที่จอมบึง จังหวัดราชบุรี จำนวน 36 ล้านบาท ในเดือนมีนาคม 2567 ทำให้ทุนจดทะเบียนเดิม 174 ล้านบาท เพิ่มเป็น 210 ล้านบาท เพื่อเป็นการปรับสัดส่วนโครงสร้างของทุนให้เหมาะสมและเพื่อเสริมสภาพคล่องให้กับบริษัทย่อย โดยภายหลังการเพิ่มทุน สัดส่วนการถือหุ้นของบริษัทฯ ในบริษัทย่อยยังคงสัดส่วนเดิมที่ร้อยละ 99.99

### รายงานการวิเคราะห์ผลการดำเนินงานตามงบการเงินรวม

งบกำไรขาดทุนเบ็ดเสร็จ (หน่วย : พันบาท)	ไตรมาส			
	1/2566	1/2567	เพิ่ม/(ลด)	% YoY
<b>รายได้</b>				
รายได้จากการขาย	60,628	90,051	29,423	48.5%
รายได้จากการให้บริการ	2,974	3,717	743	25.0%
รายได้จากการขายผลิตภัณฑ์พลอยได้	7,416	8,501	1,085	14.6%
รายได้อื่น	1,068	7,635	6,566	614.6%
<b>รายได้รวม</b>	<b>72,086</b>	<b>109,903</b>	<b>37,818</b>	<b>52.5%</b>
<b>ค่าใช้จ่าย</b>				
ต้นทุนขายและให้บริการ	48,045	73,312	25,267	52.6%
ค่าใช้จ่ายในการขายและบริหาร	17,270	21,874	4,604	26.7%
<b>ค่าใช้จ่ายรวม</b>	<b>65,314</b>	<b>95,186</b>	<b>29,871</b>	<b>45.7%</b>
<b>กำไรก่อนต้นทุนทางการเงินและภาษีเงินได้</b>	<b>6,772</b>	<b>14,718</b>	<b>7,946</b>	<b>117.3%</b>
ต้นทุนทางการเงิน	593	604	11	1.8%
ค่าใช้จ่ายภาษีเงินได้	1,366	2,909	1,543	113.0%
<b>กำไรสุทธิสำหรับงวด</b>	<b>4,812</b>	<b>11,205</b>	<b>6,392</b>	<b>132.8%</b>
<b>EBITDA</b>	<b>18,893</b>	<b>27,082</b>	<b>8,189</b>	<b>43.3%</b>

รายได้ในไตรมาส 1 ปี 2567 บริษัทฯ มีรายได้รวม 109.90 ล้านบาท เพิ่มขึ้น 52.5% เทียบกับไตรมาส 1 ช่วงเดียวกันของปี 2566 สาเหตุหลักจากรายได้จากการขายของผลิตภัณฑ์หลักที่เพิ่มขึ้น 29.42 ล้านบาท หรือ 48.5% โดยเฉพาะรายได้ของผลิตภัณฑ์ กลุ่มหินแกรนิต 20 มม.ของเหมืองหนองข่าที่รับรู้รายได้เต็มงวด ระยะเวลา 3 เดือน ในขณะที่ Q1/2566 มีรายได้จากการขาย หินแกรนิตประมาณ 1.5 เดือน เนื่องจากการเริ่มกลับมาทำการผลิตในกลางเดือนกุมภาพันธ์ 2566 นอกจากนี้ รายได้ของกลุ่มโดโล ไมต์เพิ่มขึ้นอย่างมากเช่นกัน ทั้งในส่วนของโดโลไมต์ก้อนที่มีคำสั่งซื้อเพิ่มขึ้นจากลูกค้าและโดโลไมต์ผงที่เป็นผลิตภัณฑ์ใหม่และรับรู้

รายได้เต็มงวดในไตรมาส 1/2567 ในขณะที่บริษัทไม่มีรายได้จากการขายของโพลีโพรพิลีนใน Q1/2566 ทั้งนี้ สัดส่วนรายได้แบ่งตามกลุ่มผลิตภัณฑ์ ของไตรมาส 1/2567 สัดส่วนรายได้ของกลุ่มหินปูน : หินแกรนิต : โดโลไมต์ อยู่ที่ 43% : 37% : 20% ตามลำดับ โดยมีการเปลี่ยนแปลงจากไตรมาส 1/2566 ที่มีสัดส่วนรายได้ของกลุ่มหินปูน : หินแกรนิต : โดโลไมต์ อยู่ที่ 70.0% : 24.0% : 6.0% ตามลำดับ

รายได้จากการให้บริการ เกิดจากการขนส่งสินค้าให้กับลูกค้า โดยในไตรมาส 1/2567 มีรายได้จำนวน 3.72 ล้านบาทเพิ่มขึ้น 0.74 ล้านบาทเมื่อเทียบกับไตรมาส 1/2566 ซึ่งการเพิ่มขึ้นของรายได้ค่าบริการมาจากการขนส่งสินค้าโพลีโพรพิลีน

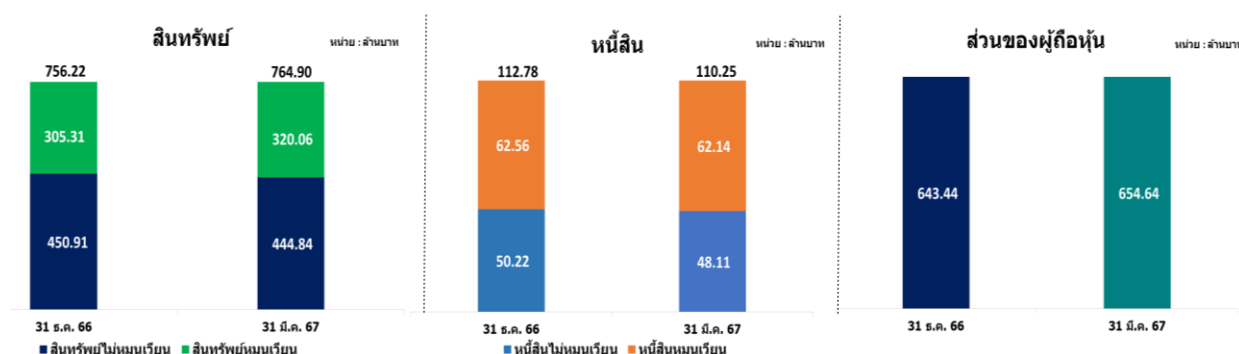
ในส่วนของการขายได้เพิ่มขึ้น มาจากการขายผลิตภัณฑ์พลอยได้ ที่เป็นรายได้จากการขายของผลิตภัณฑ์เหมืองในกลุ่มหินแกรนิต และหินปูน เช่น หินฝุ่น หิน RBB หิน RBC เป็นต้น มีรายได้เติบโตเช่นกัน อยู่ที่ 8.50 ล้านบาท เพิ่มขึ้น 1.08 ล้านบาท หรือ 14.6% จากช่วงเดียวกันของปีก่อน และรายได้อื่นๆในไตรมาสนี้ อยู่ที่ 7.63 ล้านบาท เพิ่มขึ้น 6.57 ล้านบาท สาเหตุหลักจากการขายรถบรรทุกพ่วงขนส่งล้อยอดสุดท้าย จากแผนการปรับรูปแบบของธุรกิจที่ปรับไปใช้บริการจากผู้ให้บริการขนส่งภายนอกมากขึ้น ส่งผลให้มีการรับรู้รายการพิเศษ (one-time) กำไรจากจำหน่ายสินทรัพย์ถาวรจำนวน 6.07 ล้านบาท

ต้นทุนขายและให้บริการ ในไตรมาส 1/2567 จำนวน 73.31 ล้านบาท เพิ่มขึ้น 52.6% จากไตรมาส 1/2566 สาเหตุหลักจากปริมาณการผลิตและการขายที่เพิ่มขึ้น และต้นทุนพนักงานในฝ่ายผลิตที่เพิ่มขึ้นจากการจ่ายผลตอบแทนโบนัสของพนักงาน ซึ่งในไตรมาส 1/2566 ไม่มีรายจ่ายดังกล่าวนี้ ทั้งนี้ บริษัท มีกำไรขั้นต้นอยู่ที่ 20.45 ล้านบาท เพิ่มขึ้น 4.9 ล้านบาท เมื่อเทียบกับไตรมาส 1/2566 และมีอัตรากำไรขั้นต้นในไตรมาส 1/2567 อยู่ที่ 21.82%

ค่าใช้จ่ายในการขายและการบริหารในไตรมาส 1/2567 จำนวน 21.87 ล้านบาท เพิ่มขึ้น 4.60 ล้านบาท หรือ 26.7% เมื่อเทียบกับไตรมาส 1/2566 โดยส่วนใหญ่เกิดจากต้นทุนพนักงานจากการจ่ายผลตอบแทนโบนัสของพนักงานในส่วนของการขายและส่วนงานสนับสนุนต่างๆ นอกจากนี้ มีค่าใช้จ่ายบริหารที่เพิ่มขึ้นเพื่อรองรับปริมาณการขายที่เพิ่มขึ้น

จากรายการดังกล่าวข้างต้น ส่งผลให้บริษัท มีผลกำไรสุทธิในงวดไตรมาส 1 ปี 2567 จำนวน 11.20 ล้านบาท เพิ่มขึ้น 6.39 ล้านบาท หรือ 132.8% และมีอัตรากำไรสุทธิ 10.19% เพิ่มขึ้น 3.52% จากช่วงเดียวกันของปีก่อน

### รายงานการวิเคราะห์ฐานะการเงิน



### สินทรัพย์

ณ วันที่ 31 มีนาคม 2567 บริษัท มีสินทรัพย์รวม 764.90 ล้านบาท เพิ่มขึ้นเล็กน้อยจากวันที่ 31 ธันวาคม 2566 จำนวน 8.68 ล้านบาท เนื่องจากสินทรัพย์หมุนเวียน เพิ่มขึ้น 14.74 ล้านบาท หรือ 4.8% สาเหตุหลักจากลูกหนี้การค้าและลูกหนี้อื่นที่เพิ่มขึ้น 19.67 ล้านบาท โดยลูกหนี้การค้าที่เพิ่มขึ้นนั้น ส่วนใหญ่เป็นลูกหนี้การค้าจากการขายหินแกรนิต 20 มม.และโพลีโพรพิลีนที่มียอดขายเพิ่มขึ้น ในขณะที่สินค้าคงเหลือในไตรมาสนี้ ลดลง 4.33 ล้านบาท จากยอดขายที่เพิ่มขึ้นของหินแกรนิตและโพลีโพรพิลีน ทำให้มีการระบายสต็อกออกไป

สินทรัพย์ไม่หมุนเวียน ลดลง 6.07 ล้านบาท หรือ 1.3% สาเหตุหลักมาจากที่ดินอาคารอุปกรณ์ และสินทรัพย์สุทธิการใช้ลดลง จำนวน 4.76 ล้านบาท และสินทรัพย์ไม่มีตัวตนสุทธิ รวมถึงค่าเปิดหน้าเหมืองรอดตัดจ่าย ค่าฟื้นฟูสภาพเหมืองรอดตัดจ่าย สินทรัพย์ภาษีเงินได้รอการตัดบัญชีลดลง และอื่นๆประมาณ 1.3 ล้านบาท

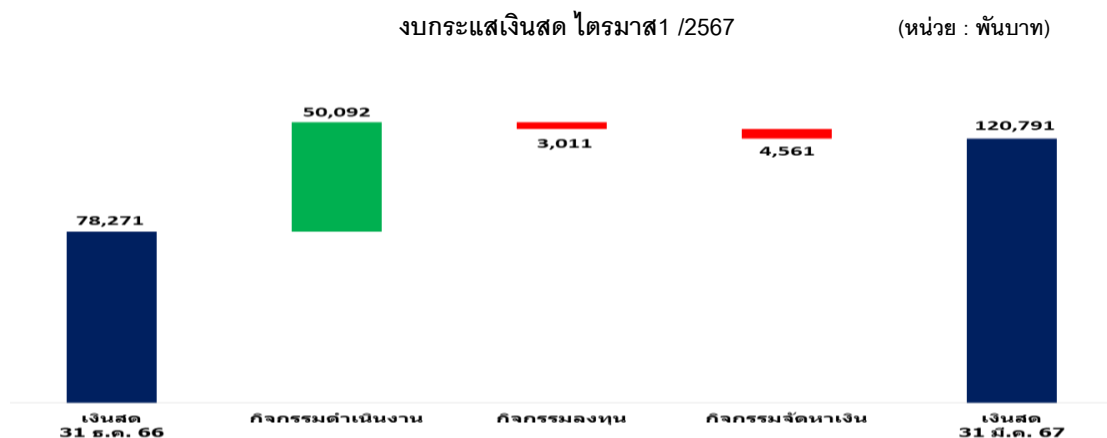
### หนี้สินและส่วนของผู้ถือหุ้น

**หนี้สินรวม** ณ วันที่ 31 มีนาคม 2567 บริษัทฯ มีหนี้สิน จำนวน 110.25 ล้านบาท ลดลง 2.53 ล้านบาท เมื่อเทียบกับสิ้นปี 2566 โดยหนี้สินหมุนเวียนลดลงเล็กน้อย 0.42 ล้านบาท เกิดจากเจ้าหนี้การค้าและเจ้าหนี้อื่นลดลง 3.53 ล้านบาท หนี้สินระยะสั้นที่ครบกำหนดใน 1 ปี ลดลง 0.70 ล้านบาท ในขณะที่ภาษีเงินได้ค้างจ่ายเพิ่มขึ้น 2.16 ล้านบาท และหนี้สินหมุนเวียนอื่นเพิ่มขึ้น 1.66 ล้านบาท

หนี้สินไม่หมุนเวียน ลดลง 2.11 ล้านบาท จากสิ้นปี 2566 สาเหตุจากการจ่ายคืนเงินกู้ระยะยาวกับสถาบันการเงินและเงินกู้ตามสัญญาเช่าซื้อสุทธิที่ลดลง 3.27 ล้านบาท แต่ภาระผูกพันผลประโยชน์พนักงานเพิ่มขึ้น 1.14 ล้านบาทและประมาณการหนี้สินฟื้นฟูสภาพเหมืองเพิ่มขึ้น 0.02 ล้านบาท

**ส่วนของผู้ถือหุ้น** ในไตรมาส 1/2567 จำนวน 654.64 ล้านบาท เพิ่มขึ้น 11.20 ล้านบาท เมื่อเทียบกับสิ้นปี 2566 จากผลประกอบการที่มีกำไรสุทธิในไตรมาส 1 ปี 2567 ทั้งนี้ บริษัทมีกำไรต่อหุ้นในไตรมาสนี้ จำนวน 0.05 บาท/หุ้น และมีมูลค่าหุ้นทางบัญชีต่อหุ้น (Book Value) 2.70 บาท/หุ้น

### รายงานการวิเคราะห์กระแสเงินสด



เงินสดและรายการเทียบเท่าเงินสดคงเหลือของบริษัทฯ และบริษัทย่อย ณ วันที่ 31 มีนาคม 2567 เป็นจำนวน 120.79 ล้านบาท เพิ่มขึ้นจาก ณ วันที่ 31 ธันวาคม 2566 จำนวน 42.52 ล้านบาท สรุปสาเหตุหลักได้ดังนี้

- **เงินสดสุทธิได้มาจากกิจกรรมดำเนินงาน** อยู่ที่ 50.09 ล้านบาท สาเหตุเนื่องจากผลการดำเนินงานสำหรับงวด 3 เดือนปี 2567 ทำให้เงินสดเพิ่มขึ้น 20.03 ล้านบาท ปรับปรุงด้วยการเปลี่ยนแปลงของสินทรัพย์และหนี้สินดำเนินงาน ในระหว่างงวด จำนวน 30.06 ล้านบาท
- **เงินสดสุทธิใช้ไปในกิจกรรมลงทุน** จำนวน 3.01 ล้านบาท สาเหตุหลักดังนี้ จ่ายเงินเพื่อซื้อสินทรัพย์ถาวร อาคาร เครื่องจักร อุปกรณ์ จำนวน 8.90 ล้านบาท และซื้อสินทรัพย์ไม่มีตัวตน 0.24 ล้านบาท

บริษัทฯ รับเงินจากการจำหน่ายสินทรัพย์ถาวร ส่วนใหญ่จากการจำหน่ายรถบรรทุกพ่วงแผนกขนส่งที่ไม่ใช้งานแล้ว จำนวน 6.07 ล้านบาท

- **เงินสดสุทธิใช้ไปในกิจกรรมจัดหาเงิน** จำนวน 4.56 ล้านบาท สาเหตุหลักดังนี้  
บริษัทฯ จ่ายชำระดอกเบี้ยในระหว่างงวด 3 เดือนปี 2567 เป็นจำนวน 0.59 ล้านบาท  
จ่ายเงินกู้ยืมระยะยาวจากสถาบันการเงินสุทธิ 1.33 ล้านบาท และชำระหนี้สินตามสัญญาเช่า 2.65 ล้านบาท

#### ข้อมูลอื่นๆ : โครงการในอนาคต

- ความคืบหน้าของการหาเหมืองใหม่ จังหวัดชลบุรี ณ 31 มีนาคม 2567: ผู้ขายอยู่ระหว่างการยื่นคำขอประทานบัตรใหม่ โดยระหว่างนี้มีการเจรจาและต่อรองกับผู้ขายอย่างสม่ำเสมอ โดยบริษัทคาดว่าจะสามารถเริ่มเข้าลงทุนในเหมืองใหม่ ภายหลังจากดำเนินการขอใบอนุญาตของผู้ขายแล้วเสร็จ

- ความคืบหน้าของการหาเหมืองใหม่- จังหวัดเพชรบุรี ณ วันที่ 31 มีนาคม 2567: อยู่ระหว่างการเจรจาเงื่อนไขการซื้อขายหุ้นของบริษัทผู้ขาย โดยบริษัทฯ อยู่ในขั้นตอนการสรรหาผู้ประเมินมูลค่าสินทรัพย์และที่ปรึกษาทางกฎหมาย บัญชีและภาษี เพื่อตรวจสอบสถานะของเหมืองใหม่ หากผลการตรวจสอบสถานะเป็นที่พอใจ ก็จะเข้าสู่ขั้นตอนการซื้อเหมือง ตามเงื่อนไขที่ตกลงร่วมกัน โดยคาดว่าจะผลการตรวจสอบสถานะดังกล่าวจะแล้วเสร็จประมาณภายในช่วงต้นไตรมาส 3/2567

ทั้งนี้ บริษัทจะเปิดเผยสารสนเทศการเข้าทำรายการได้มาซึ่งทรัพย์สินตามกฎหมายและประกาศที่เกี่ยวข้องต่อไป

อัตราส่วนทางการเงินที่สำคัญ

